

# TDB 景気動向調査(全国) — 2018年1月調査 —

2018年2月5日  
 株式会社帝国データバンク 産業調査部  
<http://www.tdb.co.jp/>  
 景気動向調査専用HP <http://www.tdb-di.com/>

## 国内の景況感が過去最高を更新

～ 景気DIは51.1、8カ月連続の改善 ～

(調査対象2万3,089社、有効回答1万161社、回答率44.0%、調査開始2002年5月)

### 調査結果のポイント

- 2018年1月の景気DIは前月比0.2ポイント増の51.1となり8カ月連続で改善、調査開始以来の過去最高を更新した。国内景気は、機械類を中心に製造業が好調なことに加え、寒波による季節需要の増加なども寄与し拡大が続いた。個人消費の本格的な回復が一段と重要性を増すとみられるなか、今後の国内景気は、輸出や設備投資など企業部門の好調が継続し拡大基調で推移すると見込まれる。
- 10業界中5業界が改善、5業界が悪化した。機械製造の改善を受け『製造』が4カ月連続で、『サービス』が2カ月連続で過去最高を更新した。一方、燃料価格や食品価格の上昇が、運送業や飲食料品関連業種の景況感を押し下げた。
- 『南関東』『中国』など10地域中5地域が改善、『東北』など4地域が悪化、『九州』が横ばいとなった。東京五輪需要が続くなか、観光需要の取り込みや域内の基幹製造業などが堅調に推移した3地域・10府県で過去最高を更新した一方、『東北』は域内6県すべてが悪化した。

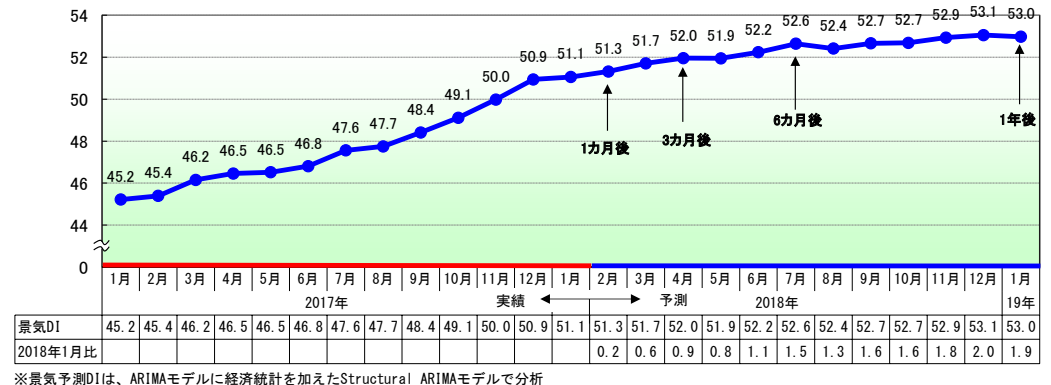
### < 2018年1月の動向 : 拡大 >

2018年1月の景気DIは前月比0.2ポイント増の51.1となり8カ月連続で改善、2002年の調査開始以来の過去最高(これまでの最高は2014年3月の51.0)を更新した。

1月の国内景気は、中国や米国への半導体関連や機械の輸出増加が継続したほか、製造業の好調が部品や測定器の製造、サービスにも波及した。また、強烈な寒波到来にともない季節商品の需要が膨らんだほか、日経平均株価が一時2万4,000円を突破するなど高値で推移したことが高額品の購入に一部寄与した。10業界中3業界、3規模中1規模、10地域中3地域が過去最高を更新した一方で、食品および燃料価格の上昇や円高進行はマイナス要因となった。国内景気は、機械類を中心に製造業が好調なことに加え、寒波による季節需要の増加なども寄与し拡大が続いた。

### < 今後の見通し : 拡大基調で推移 >

国内経済は、中国などへの輸出好調の継続や、製造業を中心とした堅調な設備投資が景気の押し上げ要因になると見込まれる。個人消費は、物価の上昇を上回る賃上げを通じた実質可処分所得の増加がカギとなろう。日本国内や米国の税制改革および2019年10月に予定される消費税率引き上げにともなう駆け込み需要は、景気にプラスに働くと見られるが、深刻化する人手不足による悪影響に加えて、欧米の金融政策や為替の動向には注視する必要がある。個人消費の本格的な回復が一段と重要性を増すとみられるなか、今後の国内景気は、輸出や設備投資など企業部門の好調が継続し拡大基調で推移すると見込まれる。



## 業界別：『製造』『サービス』など3業界が過去最高を更新

・10業界中5業界が改善、5業界が悪化した。「精密機械、医療機械・器具製造」など機械製造の改善を受け『製造』が4カ月連続で、「情報サービス」が好調な『サービス』が2カ月連続で過去最高を更新した。一方、燃料価格高騰を受けて『運輸・倉庫』が7カ月ぶりに悪化したほか、葉物野菜の高騰などが飲食料品関連業種の景況感を押し下げた。

・『製造』(52.6)・・・前月比0.5ポイント増。12カ月連続で改善し、4カ月連続で過去最高を更新。「機械製造」(同1.6ポイント増)は、工作機械や半導体製造装置、建設機械の好調継続に加え、年度末の納期に向けて機械部品関係の景況感が改善した。製造業の好調にともない需要が高まった測定器・分析器・試験機のほか、株高による資産効果などを受けて販売が好調な時計などを含む「精密機械、医療機械・器具製造」(同2.7ポイント増)など、3業種が過去最高を更新。さらに、設備投資が追い風となった電気計測器・電子計算機のほか、制御装置の好調を受けて「電気機械製造」(同1.2ポイント増)は14カ月連続で改善するなど、12業種中7業種が改善した。

・『サービス』(53.4)・・・同0.4ポイント増。8カ月連続で改善し、2カ月連続で過去最高を更新。「情報サービス」(同1.0ポイント増)は、働き方改革や省力化需要を追い風に、先端技術の開発案件も増えた一方、受注拡大を受けて正社員の雇用過不足DIは68.1と過去最高を更新し、全51業種中で最も高かった。長労働時間を是正する動きが広がるなか、「人材派遣・紹介」(同0.7ポイント増)は、人手不足が深刻な建設業や運送業に加え、業績好調な製造業向け需要が膨らんだ。機械修理や自動車整備の需要が旺盛なほか、企業業績の改善を背景にビルメンテナンスの景況感が改善した「メンテナンス・警備・検査」(同1.2ポイント増)など、15業種中8業種が改善した。

・『小売』(44.3)・・・同0.9ポイント増。2カ月連続で改善。「繊維・繊維製品・服飾品小売」(同5.4ポイント増)は、強烈的な寒波にともない防寒具など季節商品の需要が拡大した。「医薬品・日用雑貨品小売」(同2.0ポイント増)は、訪日外国人客による化粧品の購入が進んだほか、インフルエンザの流行は調剤薬局の景況感を押し上げる要因となった。新型車投入のほか、2017年秋の悪化からの一部持ち直しが寄与した「自動車・同部品小売」(同5.0ポイント増)を含む9業種中6業種が改善した。

・『運輸・倉庫』(50.7)・・・同1.8ポイント減。7カ月ぶりに悪化。燃料価格の高騰から、貨物自動車運送や一般乗用旅客自動車運送などが落ち込んだ。製造業の好調などによる荷動き増加を背景に、年末需要も重なった2017年12月は過去最高を更新していたが、一部で大雪による混乱も見られるなか、軽油価格の19週連続上昇や人手不足の深刻化が響いた。

|                  | 17年1月           | 2月     | 3月   | 4月   | 5月   | 6月   | 7月   | 8月   | 9月   | 10月  | 11月  | 12月  | 18年1月 | 前月比   | 過去最高  |       |
|------------------|-----------------|--------|------|------|------|------|------|------|------|------|------|------|-------|-------|-------|-------|
| 農・林・水産           | 43.3            | 45.1   | 45.5 | 47.0 | 45.4 | 46.3 | 44.9 | 44.5 | 45.6 | 47.5 | 46.7 | 49.2 | 47.1  | ▲ 2.1 |       |       |
| 金融               | 46.4            | 45.5   | 45.6 | 46.0 | 46.4 | 46.3 | 47.2 | 46.8 | 48.0 | 47.9 | 49.0 | 48.9 | 49.6  | 0.7   | ☆     |       |
| 建設               | 49.2            | 49.5   | 49.3 | 49.0 | 49.5 | 49.5 | 50.4 | 50.7 | 51.7 | 52.7 | 53.7 | 54.2 | 54.0  | ▲ 0.2 |       |       |
| 不動産              | 49.3            | 49.9   | 49.4 | 49.7 | 50.7 | 49.4 | 49.6 | 49.3 | 49.9 | 50.9 | 50.3 | 51.3 | 52.3  | 1.0   |       |       |
| 製造               | 飲食料品・飼料製造       | 41.9   | 42.1 | 42.7 | 43.0 | 42.6 | 43.5 | 43.5 | 42.9 | 43.0 | 42.8 | 42.9 | 44.4  | 44.0  | ▲ 0.8 |       |
|                  | 繊維・繊維製品・服飾品製造   | 36.3   | 37.7 | 38.6 | 38.8 | 39.4 | 37.8 | 38.4 | 37.7 | 38.6 | 39.6 | 42.0 | 42.0  | 39.1  | ▲ 2.9 |       |
|                  | 建材・家具・窯業・土石製品製造 | 43.3   | 42.8 | 43.2 | 42.4 | 43.4 | 43.4 | 45.3 | 45.9 | 45.6 | 47.0 | 46.8 | 48.0  | 46.8  | ▲ 1.2 |       |
|                  | パルプ・紙・紙加工品製造    | 43.3   | 42.0 | 42.0 | 42.9 | 42.5 | 43.4 | 43.8 | 41.9 | 44.4 | 46.6 | 45.6 | 48.7  | 46.6  | ▲ 2.1 |       |
|                  | 出版・印刷           | 33.9   | 34.6 | 36.5 | 35.6 | 33.4 | 35.1 | 34.2 | 34.6 | 36.4 | 35.7 | 35.4 | 35.8  | 36.4  | 0.6   |       |
|                  | 化学製品製造          | 47.5   | 47.9 | 48.5 | 49.9 | 50.3 | 50.2 | 51.4 | 50.5 | 51.8 | 52.5 | 53.3 | 54.1  | 53.9  | ▲ 0.2 |       |
|                  | 鉄鋼・非鉄・鉱業        | 45.9   | 46.2 | 47.0 | 47.5 | 47.3 | 49.6 | 51.1 | 51.6 | 53.0 | 54.3 | 56.6 | 56.3  | 57.6  | 1.3   | ☆     |
|                  | 機械製造            | 49.9   | 51.1 | 52.9 | 54.1 | 54.5 | 54.8 | 56.5 | 56.2 | 57.2 | 59.3 | 59.3 | 60.8  | 62.4  | 1.6   | ☆     |
|                  | 電気機械製造          | 46.3   | 47.1 | 47.8 | 48.6 | 49.3 | 49.7 | 50.3 | 51.5 | 52.2 | 53.7 | 54.5 | 55.7  | 56.9  | 1.2   |       |
|                  | 輸送用機械・器具製造      | 49.5   | 49.3 | 52.3 | 50.3 | 52.0 | 52.7 | 52.2 | 54.7 | 54.8 | 54.2 | 58.6 | 56.9  | 57.9  | 1.0   |       |
|                  | 精密機械、医療機械・器具製造  | 46.7   | 49.4 | 48.1 | 50.0 | 51.7 | 51.5 | 50.4 | 51.8 | 51.5 | 53.2 | 55.1 | 54.7  | 57.4  | 2.7   | ☆     |
|                  | その他の製造          | 39.2   | 41.3 | 41.3 | 40.1 | 38.2 | 38.5 | 40.3 | 39.7 | 41.6 | 39.6 | 40.9 | 42.6  | 43.4  | 0.8   |       |
|                  | 全体              | 44.8   | 45.4 | 46.3 | 46.7 | 46.9 | 47.5 | 48.5 | 48.6 | 49.4 | 50.3 | 51.2 | 52.1  | 52.6  | 0.5   | ☆     |
|                  | 卸売              | 飲食料品卸売 | 40.6 | 40.4 | 41.0 | 41.7 | 42.7 | 41.8 | 42.2 | 41.3 | 41.6 | 41.1 | 42.4  | 43.5  | 42.9  | ▲ 0.6 |
| 繊維・繊維製品・服飾品卸売    |                 | 33.7   | 33.4 | 32.6 | 34.7 | 34.5 | 35.0 | 34.3 | 34.2 | 35.3 | 35.4 | 36.1 | 37.4  | 37.2  | ▲ 0.2 |       |
| 建材・家具・窯業・土石製品卸売  |                 | 42.1   | 42.6 | 42.8 | 41.8 | 43.2 | 42.8 | 43.0 | 43.8 | 44.0 | 44.2 | 45.1 | 46.7  | 46.2  | ▲ 0.5 |       |
| 紙類・文具・書籍卸売       |                 | 38.6   | 38.4 | 38.3 | 38.5 | 36.1 | 38.4 | 37.4 | 37.9 | 38.8 | 38.4 | 38.9 | 38.4  | 37.6  | ▲ 0.8 |       |
| 化学品卸売            |                 | 44.4   | 42.8 | 44.5 | 46.0 | 45.1 | 45.3 | 46.5 | 47.2 | 47.5 | 48.1 | 48.6 | 50.7  | 49.7  | ▲ 1.0 |       |
| 再生资源卸売           |                 | 49.1   | 50.0 | 54.9 | 49.5 | 49.0 | 51.8 | 49.5 | 55.4 | 52.4 | 51.6 | 57.8 | 58.3  | 56.2  | ▲ 2.1 |       |
| 鉄鋼・非鉄・鉱業製品卸売     |                 | 42.5   | 42.9 | 44.0 | 43.5 | 41.3 | 43.1 | 45.1 | 45.6 | 46.2 | 49.5 | 50.5 | 52.3  | 53.1  | 0.8   | ☆     |
| 機械・器具卸売          |                 | 44.8   | 44.3 | 45.8 | 46.3 | 46.1 | 46.6 | 48.0 | 48.2 | 48.5 | 49.3 | 50.9 | 52.1  | 52.3  | 0.2   |       |
| その他の卸売           |                 | 40.1   | 39.2 | 39.9 | 41.1 | 42.0 | 41.4 | 42.1 | 41.3 | 42.0 | 42.0 | 42.7 | 43.7  | 43.9  | 0.2   |       |
| 全体               |                 | 42.2   | 41.8 | 42.8 | 43.2 | 43.1 | 43.4 | 44.2 | 44.3 | 44.8 | 45.5 | 46.5 | 47.9  | 47.8  | ▲ 0.1 |       |
| 小売               | 飲食料品小売          | 37.4   | 41.5 | 41.4 | 39.0 | 39.9 | 42.9 | 41.1 | 44.3 | 44.4 | 42.1 | 45.2 | 45.3  | 44.1  | ▲ 1.2 |       |
|                  | 繊維・繊維製品・服飾品小売   | 32.7   | 29.0 | 30.9 | 31.8 | 33.9 | 34.4 | 34.6 | 35.1 | 34.4 | 37.5 | 32.7 | 35.6  | 41.0  | 5.4   |       |
|                  | 医薬品・日用雑貨品小売     | 43.5   | 46.0 | 44.3 | 46.0 | 46.4 | 44.4 | 43.8 | 46.8 | 44.2 | 44.9 | 46.2 | 44.4  | 46.4  | 2.0   |       |
|                  | 家具類小売           | 33.3   | 38.1 | 33.3 | 35.7 | 35.7 | 40.7 | 39.6 | 37.5 | 41.7 | 40.9 | 45.0 | 40.7  | 43.9  | 3.2   |       |
|                  | 家電・情報機器小売       | 40.5   | 39.9 | 43.0 | 41.7 | 38.1 | 41.9 | 41.7 | 44.6 | 40.2 | 43.9 | 43.9 | 47.7  | 41.9  | ▲ 5.8 |       |
|                  | 自動車・同部品小売       | 43.5   | 46.3 | 47.7 | 41.9 | 41.5 | 44.4 | 44.4 | 45.5 | 46.2 | 45.3 | 45.6 | 44.2  | 49.2  | 5.0   |       |
|                  | 専門商品小売          | 38.3   | 39.1 | 38.8 | 38.3 | 39.1 | 39.8 | 39.7 | 39.8 | 39.7 | 39.6 | 38.8 | 41.5  | 41.9  | 0.4   |       |
|                  | 各種商品小売          | 42.0   | 45.3 | 44.6 | 44.3 | 45.0 | 48.7 | 46.5 | 45.8 | 45.7 | 46.3 | 45.7 | 46.4  | 46.9  | 0.5   |       |
|                  | その他の小売          | 45.8   | 45.8 | 40.0 | 40.0 | 41.7 | 41.7 | 38.9 | 44.4 | 46.7 | 46.7 | 43.3 | 50.0  | 50.0  | 0.0   | ☆     |
|                  | 全体              | 39.4   | 40.9 | 41.1 | 39.8 | 40.2 | 42.1 | 41.5 | 42.7 | 42.2 | 42.4 | 42.4 | 43.4  | 44.3  | 0.9   |       |
|                  | 運輸・倉庫           | 45.0   | 43.8 | 45.6 | 47.0 | 46.8 | 45.7 | 47.7 | 48.4 | 49.0 | 49.9 | 50.7 | 52.5  | 50.7  | ▲ 1.8 |       |
| サービス             | 飲食店             | 42.3   | 39.0 | 45.1 | 45.0 | 41.1 | 43.0 | 43.9 | 41.9 | 45.2 | 45.1 | 42.9 | 44.9  | 45.2  | 0.3   |       |
|                  | 電気通信            | 55.1   | 52.8 | 58.3 | 54.2 | 51.3 | 56.9 | 55.6 | 54.2 | 59.1 | 54.5 | 57.7 | 56.4  | 56.1  | ▲ 0.3 |       |
|                  | 電気・ガス・水道・熱供給    | 50.0   | 52.4 | 47.2 | 52.4 | 52.4 | 57.1 | 52.4 | 52.8 | 57.1 | 58.3 | 59.5 | 54.2  | 60.4  | 6.2   | ☆     |
|                  | リース・賃貸          | 47.9   | 48.2 | 50.1 | 48.9 | 50.2 | 50.0 | 50.6 | 49.7 | 52.0 | 54.2 | 54.9 | 55.9  | 56.9  | 1.0   |       |
|                  | 旅館・ホテル          | 43.5   | 45.6 | 49.4 | 48.9 | 49.4 | 47.9 | 46.9 | 47.4 | 41.7 | 43.6 | 51.9 | 48.0  | 46.9  | ▲ 1.1 |       |
|                  | 娯楽サービス          | 37.7   | 37.1 | 39.2 | 39.1 | 40.9 | 40.8 | 40.1 | 38.3 | 40.0 | 39.1 | 39.0 | 42.2  | 41.7  | ▲ 0.5 |       |
|                  | 放送              | 45.6   | 47.8 | 47.8 | 47.8 | 46.7 | 42.9 | 46.2 | 47.2 | 47.2 | 46.2 | 44.4 | 47.6  | 47.6  | 0.0   |       |
|                  | メンテナンス・警備・検査    | 47.4   | 47.8 | 48.6 | 49.4 | 48.9 | 49.7 | 50.2 | 51.4 | 51.3 | 50.3 | 51.6 | 50.3  | 51.5  | 1.2   |       |
|                  | 広告関連            | 38.6   | 39.8 | 41.0 | 42.3 | 41.8 | 40.6 | 41.0 | 41.9 | 40.5 | 43.6 | 41.8 | 41.5  | 46.1  | 4.6   |       |
|                  | 情報サービス          | 54.3   | 54.8 | 55.3 | 56.1 | 55.6 | 55.7 | 56.6 | 56.1 | 57.2 | 57.9 | 57.6 | 58.4  | 59.4  | 1.0   | ☆     |
|                  | 人材派遣・紹介         | 54.4   | 50.8 | 54.6 | 55.8 | 52.3 | 54.8 | 54.8 | 58.6 | 57.5 | 58.2 | 59.0 | 57.9  | 58.6  | 0.7   |       |
|                  | 専門サービス          | 51.9   | 51.8 | 52.6 | 53.2 | 52.3 | 52.3 | 52.6 | 53.4 | 53.2 | 53.3 | 53.2 | 55.5  | 53.4  | ▲ 2.1 |       |
|                  | 医療・福祉・保健衛生      | 43.6   | 44.7 | 46.4 | 47.7 | 47.9 | 48.3 | 45.2 | 46.1 | 47.4 | 44.1 | 47.9 | 48.3  | 47.6  | ▲ 0.7 |       |
| 教育サービス           | 46.7            | 44.4   | 43.7 | 41.1 | 43.5 | 42.1 | 42.5 | 42.5 | 41.7 | 41.0 | 40.5 | 42.4 | 45.1  | 2.7   |       |       |
| その他サービス          | 47.1            | 49.6   | 50.1 | 50.0 | 49.3 | 50.8 | 50.2 | 50.5 | 50.7 | 50.6 | 53.9 | 52.6 | 51.6  | ▲ 1.0 |       |       |
| 全体               | 48.8            | 49.1   | 50.4 | 50.9 | 50.4 | 50.7 | 50.9 | 51.1 | 51.5 | 51.8 | 52.5 | 53.0 | 53.4  | 0.4   | ☆     |       |
| その他              | 39.9            | 40.8   | 40.2 | 42.1 | 41.7 | 42.2 | 41.7 | 42.4 | 43.6 | 43.3 | 47.9 | 48.2 | 47.8  | ▲ 0.4 |       |       |
| 格差(10業界別『その他』除く) | 9.9             | 9.0    | 9.3  | 11.1 | 10.5 | 8.6  | 9.4  | 8.4  | 9.5  | 10.3 | 11.3 | 10.8 | 9.7   |       |       |       |

※網掛けなしは前月比改善または増加、黄色の網掛けは前月比横ばい、青色の網掛けは前月比悪化または減少を示す  
※過去最高は今回調査で2002年5月の調査開始以降の最高水準を更新したことを示す

## 規模別:「中小企業」が過去最高を更新するなか、人手不足による悪影響も

- ・「大企業」「中小企業」がともに改善、特に「中小企業」は過去最高を更新した。他方「小規模企業」は人手不足が一段と拡大したことなどもあり、8カ月ぶりに悪化した。
- ・「大企業」(53.2) …前月比0.2ポイント増。7カ月連続で改善。生産設備の設置工事や工場建設、メンテナンス工事が好調だった『建設』などが過去最高を記録した。景気DIが10業界中9業界で50台となるなど、大企業の景況感が高水準で推移している。
- ・「中小企業」(50.5) …同0.1ポイント増。8カ月連続で改善し、過去最高を更新。ビル警備や自動車整備などが好調な「ビルメンテナンス・警備・検査」を含む『サービス』、工作機械や環境、半導体製造などが好材料となった『製造』が過去最高を更新した。
- ・「小規模企業」(49.6) …同0.2ポイント減。8カ月ぶりに悪化。不動産代理や貸家業などが堅調な『不動産』が過去最高を更新した一方、正社員・非正社員ともに雇用過不足DIが過去最高となるなど人手不足が深刻化しており、『小売』『建設』など6業界が悪化した。

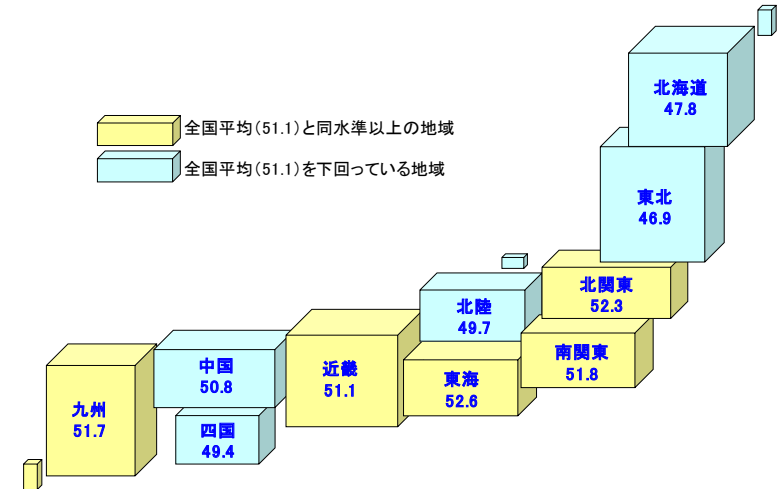
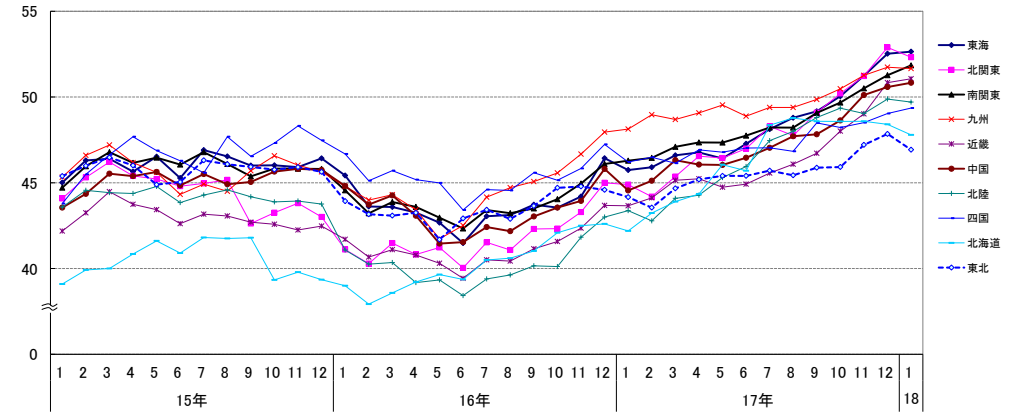
|              | 17年1月 | 2月   | 3月   | 4月   | 5月   | 6月   | 7月   | 8月   | 9月   | 10月  | 11月  | 12月  | 18年1月 | 前月比  | 過去最高 |
|--------------|-------|------|------|------|------|------|------|------|------|------|------|------|-------|------|------|
| 大企業          | 48.2  | 48.3 | 48.9 | 49.4 | 49.9 | 49.8 | 50.3 | 50.5 | 51.3 | 51.6 | 52.1 | 53.0 | 53.2  | 0.2  |      |
| 中小企業         | 44.4  | 44.6 | 45.4 | 45.7 | 45.6 | 46.0 | 46.8 | 47.0 | 47.7 | 48.5 | 49.4 | 50.4 | 50.5  | 0.1  | ☆    |
| (うち小規模企業)    | 43.5  | 44.1 | 44.4 | 44.5 | 44.4 | 44.4 | 45.6 | 45.7 | 46.7 | 47.6 | 48.7 | 49.8 | 49.6  | ▲0.2 |      |
| 格差(大企業-中小企業) | 3.8   | 3.7  | 3.5  | 3.7  | 4.3  | 3.8  | 3.5  | 3.5  | 3.6  | 3.1  | 2.7  | 2.6  | 2.7   |      |      |

※網掛けなしは前月比改善または増加、黄色の網掛けは前月比横ばい、青色の網掛けは前月比悪化または減少を示す  
 ※過去最高は今回調査で2002年5月の調査開始以降の最高水準を更新したことを示す

## 地域別:10地域中3地域、10府県で過去最高を更新

- ・『南関東』『中国』など10地域中5地域が改善、『東北』など4地域が悪化、『九州』が横ばいとなった。東京五輪需要が続くなか、観光需要の取り込みや域内の基幹製造業などが堅調に推移した3地域・10府県で過去最高を更新した一方、『東北』は域内全県が悪化した。
- ・『南関東』(51.8) …前月比0.5ポイント増。5カ月連続で改善し、過去最高を更新。域内1都3県、全規模で改善した。東京五輪や機械関連を含め幅広い業種が改善したほか、規模別では「小規模企業」が初めて50台に達し、過去最高を更新した。
- ・『中国』(50.8) …同0.2ポイント増。8カ月連続で改善。海外航空便の増加にともなう訪日外国人客の増加など観光関連を含む『サービス』が大きく改善。加えて、域内の主力産業である製造業は輸出拡大などを背景に、鉄鋼や機械関連を中心に上向いた。
- ・『東北』(46.9) …同1.0ポイント減。5カ月ぶりに悪化。公共工事の減少傾向が続くなか、建設資材などの物流量の減少や、燃料価格の上昇も悪材料となった。県別では、復興需要収束の影響が表れていた2016年5月以来1年8カ月ぶりに、域内6県すべてが悪化した。

地域別グラフ(2015年1月からの月別推移)



|     | 17年1月 | 2月   | 3月   | 4月   | 5月   | 6月   | 7月   | 8月   | 9月   | 10月  | 11月  | 12月  | 18年1月 | 前月比  | 過去最高 |
|-----|-------|------|------|------|------|------|------|------|------|------|------|------|-------|------|------|
| 北海道 | 42.2  | 43.2 | 43.9 | 44.3 | 46.1 | 45.7 | 48.4 | 48.8 | 48.6 | 48.6 | 48.6 | 48.4 | 47.8  | ▲0.6 |      |
| 東北  | 44.2  | 43.6 | 44.7 | 45.2 | 45.4 | 45.4 | 45.7 | 45.4 | 45.9 | 45.9 | 47.2 | 47.9 | 46.9  | ▲1.0 |      |
| 北関東 | 44.9  | 44.2 | 45.4 | 46.6 | 46.4 | 47.0 | 48.3 | 47.8 | 49.1 | 50.2 | 51.2 | 52.9 | 52.3  | ▲0.6 |      |
| 南関東 | 46.3  | 46.5 | 47.1 | 47.4 | 47.3 | 47.7 | 48.2 | 48.2 | 49.1 | 49.7 | 50.5 | 51.3 | 51.8  | 0.5  | ☆    |
| 北陸  | 43.4  | 42.8 | 44.1 | 44.3 | 45.3 | 45.9 | 47.5 | 48.0 | 48.8 | 49.3 | 49.0 | 49.9 | 49.7  | ▲0.2 |      |
| 東海  | 45.7  | 45.9 | 46.6 | 46.8 | 46.4 | 47.3 | 48.1 | 48.8 | 49.2 | 50.0 | 51.2 | 52.5 | 52.6  | 0.1  | ☆    |
| 近畿  | 43.7  | 44.1 | 45.1 | 45.2 | 44.7 | 44.9 | 45.6 | 46.1 | 46.7 | 48.0 | 49.0 | 50.8 | 51.1  | 0.3  | ☆    |
| 中国  | 44.6  | 45.1 | 46.3 | 46.1 | 46.0 | 46.5 | 47.0 | 47.7 | 47.8 | 48.6 | 50.1 | 50.6 | 50.8  | 0.2  |      |
| 四国  | 46.2  | 46.5 | 46.1 | 46.9 | 46.8 | 47.0 | 47.0 | 46.8 | 48.5 | 48.2 | 48.5 | 49.0 | 49.4  | 0.4  |      |
| 九州  | 48.1  | 49.0 | 48.7 | 49.1 | 49.5 | 48.9 | 49.4 | 49.4 | 49.9 | 50.5 | 51.3 | 51.7 | 51.7  | 0.0  |      |
| 格差  | 5.9   | 9.1  | 4.8  | 4.8  | 4.8  | 4.0  | 3.8  | 4.0  | 4.0  | 4.6  | 4.1  | 5.0  | 5.7   |      |      |

※網掛けなしは前月比改善または増加、黄色の網掛けは前月比横ばい、青色の網掛けは前月比悪化または減少を示す  
 ※過去最高は今回調査で2002年5月の調査開始以降の最高水準を更新したことを示す

## 業界別の景況感企業の声1(農・林・水産～製造)

| 業界名    |           |           |           | 現在  | 先行き  |
|--------|-----------|-----------|-----------|---|--|
|        | 11月       | 12月       | 1月        |   |  |
| 農・林・水産 | 46.7<br>↓ | 49.2<br>↑ | 47.1<br>↓ | <ul style="list-style-type: none"> <li>○ 米の適正在庫を維持するため卸業者による買いが強く、価格が上昇している(米作農業)</li> <li>○ 木材市場の立木価格が2017年末より若干持ち直している(育林サービス)</li> <li>× 加工筋の消費が悪い(養鶏)</li> <li>× 燃油価格が高騰している(漁業協同組合)</li> </ul>   | <ul style="list-style-type: none"> <li>○ 2018年はホタテの生産(漁獲)が少し好転すると見込まれるため、地元加工場への原料供給が増える(漁業協同組合)</li> <li>△ EPA(経済連携協定)やTPP11(包括的及び先進的な環太平洋パートナーシップ協定、CPTPP)、米とのFTA(自由貿易協定)交渉に不安がある(畜産サービス)</li> <li>× 梅雨時以降、素材への引き合いが減少すると予想される(森林組合)</li> </ul>  |
| 金融     | 49.0<br>↑ | 48.9<br>↓ | 49.6<br>↑ | <ul style="list-style-type: none"> <li>○ 資源相場の上昇にともない、売上高、売買差益が増加した(投資業)</li> <li>○ 全損型保険の販売が堅調であるため(生命保険媒介)</li> <li>○ クレジットカードの取扱高は増加傾向にある(クレジットカード)</li> <li>× 人口が減り、集客力が低下している(損害保険代理)</li> <li>× マイナス金利による利ザヤの減少(信用金庫・同連合会)</li> </ul>   | <ul style="list-style-type: none"> <li>○ 消費税率引き上げ前の駆け込みが期待される(投資業)</li> <li>△ 先行きが読めない(事業者向け貸金)</li> <li>× 少子高齢化等にもなう事業所等の減少のため(信用協同組合・同連合会)</li> <li>× 当地域において、北海道新幹線の開業効果が終息する見込み(信用協同組合・同連合会)</li> </ul>  |
| 建設     | 53.7<br>↑ | 54.2<br>↑ | 54.0<br>↓ | <ul style="list-style-type: none"> <li>○ インバウンドによるホテルやカプセルホテルなどの需要拡大が続いている(電気配線工事)</li> <li>○ 東京五輪にもなう建設需要の増加が続いている(造園工事)</li> <li>△ 仕事はあるが、人手不足のため受注できない。大手企業が資金力で同業者を抱え込むため、外注依頼もできない状況(給排水・衛生設備工事)</li> <li>× 郊外のためかもしれないが、建売分譲住宅は売れ残りが目立っており、景気が良いようにはみえない(木造建築工事)</li> <li>× 価格競争が激しくなっている(冷暖房設備工事)</li> <li>× 当地区では公共工事の発注が少ない。2017年12月初旬からの寒波で工事の施工が春まで中断したところが多い(土木工事)</li> </ul>   | <ul style="list-style-type: none"> <li>○ 既存住宅現況調査の法制化等による中古住宅の流通活性化策により、遊休不動産のリノベーション等が進むと思われるため(内装工事)</li> <li>○ 高速道路や復興道路関連の工事がしばらく続くため(土工・コンクリート工事)</li> <li>○ 外壁アスベスト塗材除去の設計見積りが増加している(職別工事)</li> <li>○ 2019年10月施行予定の消費税10%に対するマンション計画が、積算依頼内容からも見える(一般管工事)</li> <li>○ 半年先までの仕事が決まっている。製造業が多い地域だが、求人倍率が下がらず慢性的な人手不足の状況が続いている(土工・コンクリート工事)</li> <li>× 少子化により、一層の教育施設の統廃合が進んでいるため(とび工事)</li> <li>× 作業員不足による受注辞退が増加するとみられる(給排水・衛生設備工事)</li> </ul>                           |
| 不動産    | 50.3<br>↓ | 51.3<br>↑ | 52.3<br>↑ | <ul style="list-style-type: none"> <li>○ 建築・不動産業ともに引き合い・受注件数が増えている(建物売買)</li> <li>○ 仕入価格の高騰と販売価格の高止まりが続いているが、立地・条件でよほど悪いものでない限り成約できている(土地売買)</li> <li>○ 倉庫の空室は少なく、引き合いも当面は順調(貸事務所)</li> <li>× 当局によるアパート、マンション融資への監視強化で、アパート、マンションへの投資意欲が減退している(不動産代理・仲介)</li> </ul>   | <ul style="list-style-type: none"> <li>○ 景気全般が好調なことに加えて、熊本地震復興特需があるため(不動産管理)</li> <li>○ 直近3カ月は、年度末に向けて価格調整した販売不動産が出てくる(土地売買)</li> <li>○ 3月末くらいまでは賃貸の動きが活発と思われる(不動産管理)</li> <li>× やや過熱感があるとの認識が広がっていることが懸念材料(貸家)</li> <li>× 地価の高騰により物件価格が上昇しており、在庫の処分が難しくなっている(土地売買)</li> </ul>   |
| 製造     | 51.2<br>↑ | 52.1<br>↑ | 52.6<br>↑ | <ul style="list-style-type: none"> <li>○ 年度末に合わせて納期が集中(各種機械・同部分品製造修理)</li> <li>○ 新規モデルなど受注が増加(時計・同部分品製造)</li> <li>○ 製造業の設備投資意欲の向上により、自動機・検査機などの需要が高まっている(電気計測器製造)</li> <li>○ 工作機械業界の受注が高い水準にある(圧力計・流量計・液面計等製造)</li> <li>○ 半導体、工作機械等の生産増加によって好況(ボルト・ナット等製造)</li> <li>○ アメリカ、中国など好調な数字が多い。当地域も車や産業機械に関連する企業が多いが、いずれも良い中間決算を出している(清涼飲料製造)</li> <li>× 降雪が例年より早く、工事がストップした現場が出ている(砕石製造)</li> <li>× 天候不順で露地野菜が高騰する一方、販売価格は低下している(冷凍調理食品製造)</li> </ul> | <ul style="list-style-type: none"> <li>○ ライフラインの道路橋梁関連やメンテナンス用ゴム製品は、東京五輪関連整備事業にともない受注が増加していくと考えている(工業用ゴム製品製造)</li> <li>○ 半導体業界の活況があと数年は続きそうのため(溶融メッキ)</li> <li>○ 国内生産は好調。中国市場の景気回復と排ガス規制強化による特需もあり、引き続き好調に推移する見通し(油圧・空圧機器製造)</li> <li>○ 消費税率引き上げ前の駆け込み需要が発生すると予想されるため(建具製造)</li> <li>○ 新製品開発や工場効率化による設備投資需要が継続的に高まるとの期待感がある(電気計測器製造)</li> <li>× 廃棄物再生後の利用先需要が減っていくため(再生ゴム製造)</li> <li>× ダンボール原紙の値上げによる影響が非常に心配(段ボール箱製造)</li> <li>× 互使用住宅物件の着工減少が続くと考えている(粘土かわら製造)</li> </ul> |

【判断理由】○=良いと判断した理由△=どちらでもない理由×=悪いと判断した理由

## 業界別の景況感企業の声2(卸売～サービス)

| 業界名   |           |           |           | 現在  | 先行き  |
|-------|-----------|-----------|-----------|---|--|
|       | 11月       | 12月       | 1月        |   |  |
| 卸売    | 46.5<br>↑ | 47.9<br>↑ | 47.8<br>↓ | <ul style="list-style-type: none"> <li>○ 建設機械や半導体関連が活況である(精密機械器具卸売)</li> <li>○ 省人化等の設備投資意欲が出てきた(特殊産業用機械機器卸売)</li> <li>○ 工場設備のリニューアルなど引合案件が前年比増加傾向(電気機械器具卸売)</li> <li>× 2017年6月に施行された酒税法改定にともなう値上げに続き、2018年3月からビールの値上げが実施される事で、酒類を扱う業界については舵取りが非常に難しい状況(酒類卸売)</li> <li>× 為替の円高傾向がマイナス(生鮮魚介卸売)</li> <li>× 主要商品の野菜が高値で、さらに商品品質も安定しない(野菜卸売)</li> <li>× 2017年秋の台風被害によって青果物が高騰(果実卸売)</li> </ul>                                       | <ul style="list-style-type: none"> <li>○ 次世代スマートフォン需要の継続に加え、モノづくり改革の進行などによる(一般機械器具卸売)</li> <li>○ 企業の設備投資は助成金の活用などで、引き続き堅調に推移すると考える(電気機械器具卸売)</li> <li>○ 和装関連事業を行っているが、皇室のご成婚に続き2019年の改元に向けて、景況感が好転する状況になると予測(織物卸売)</li> <li>× デフレマインドの改善は遅く、値上げできる状況ではない(下着類卸売)</li> <li>× 基本的に人口流出地域で、経済的なパイは今後とも減っていくと史料(建設用石材・窯業製品卸売)</li> </ul>  |
| 小売    | 42.4<br>→ | 43.4<br>↑ | 44.3<br>↑ | <ul style="list-style-type: none"> <li>○ インバウンド需要が継続している(医薬品小売)</li> <li>○ デパートのほか、車など高価な商品の売れ行きが良い(自動車(新車)小売)</li> <li>○ 2017年末の大手メーカーの新型車発売にともない、他社の動きも徐々に盛り上がりを見せている感がある(自動車(新車)小売)</li> <li>○ 各社既存店売上が好調(スーパーストア)</li> <li>△ 2017年のO-157騒動以来、不振だった中食業界は年末にかけて若干持ち直したが、ポテトサラダや野菜サラダ関係の売り上げは元に戻っていない(料理品小売)</li> <li>× お土産商品が軒並み前年を下回った(各種食品小売)</li> <li>× ガスの輸入価格が高く、仕入れコストの負担が高水準で続いている(燃料小売)</li> </ul>                    | <ul style="list-style-type: none"> <li>○ 1年後には、消費税率10%への引き上げに対する駆け込み需要が発生する(自動車(新車)小売)</li> <li>○ 東京五輪に向けて海外からの観光客が増えていくと予想され、土産店の販売も工夫次第で伸びていく(各種食品小売)</li> <li>○ 当面、1年間はインバウンド需要は継続すると思われるため(医薬品小売)</li> <li>△ 海外や法人需要を中心とした現在の景気回復が本格化するためには、個人消費に波及する必要があるが、どうなるか未知数であるため(情報家電機器小売)</li> <li>× 石油価格の高騰が続き、節約志向が強まるのではないかと。車の省エネ化が進み、需要が減少する(ガソリンスタンド)</li> </ul>   |
| 運輸・倉庫 | 50.7<br>↑ | 52.5<br>↑ | 50.7<br>↓ | <ul style="list-style-type: none"> <li>○ ネット通販が順調に推移していると感じられる(普通倉庫)</li> <li>△ 内航は忙しいが、運賃・用船料が上がっていない(内航船舶貸渡)</li> <li>△ 雪害でトラック輸送が一時停滞したが、1月の閑散期の割には動きが悪くない(普通倉庫)</li> <li>× 野菜の高騰などにより流通関連はあまり芳しくない。燃料価格の上昇が収益を圧迫(一般貨物自動車運送)</li> <li>× 売り上げが低迷した(一般乗用旅客自動車運送)</li> <li>× 燃料費や人件費を含めて経費が高騰(利用運送)</li> <li>× 年始及び中華圏の春節の影響で荷動きが悪い(利用運送)</li> </ul>  | <ul style="list-style-type: none"> <li>○ 東京五輪に向けて荷動きが活発になるとと思われる(利用運送)</li> <li>○ 北米や欧州を中心に貨物量の増加傾向が継続しており、一部タイなどアジア地域向けの貨物取扱量が増加しているため(港湾運送)</li> <li>○ 景気変動の影響を受けやすい業界において、経済見通しについて2018年がピークになると史料(普通倉庫)</li> <li>△ 燃料費価格が先行き不透明(一般貨物自動車運送)</li> <li>× 労働力不足の一層の深刻化にともなう人件費コストの上昇や、燃料価格の推移などネガティブ材料が多い(一般貨物自動車運送)</li> <li>× 運送費の高騰などが見込まれる(普通倉庫)</li> </ul>  |
| サービス  | 52.5<br>↑ | 53.0<br>↑ | 53.4<br>↑ | <ul style="list-style-type: none"> <li>○ 5G(第5世代移動通信システム)、IoT(モノのインターネット)、AI(人工知能)、ロボット、自動車無人制御を五輪までにという開発が動き出した(ソフト受託開発)</li> <li>○ 働き方改革が進んで、サービスの高付加価値化に一定の理解が得られるようになってきている(ソフト受託開発)</li> <li>○ 首都圏の建設廃棄物発生量は五輪関連の影響もあり、堅調に推移している(産業廃棄物処分)</li> <li>○ 熊本県では震災復興用車両の整備需要が増加している(自動車一般整備)</li> <li>○ 為替の水準が安定し、インバウンド市場が堅調なため(旅館)</li> <li>× 福祉・介護業界において依然として人手不足が強い(知的障害者福祉事業)</li> <li>× 2018年度の学生募集が極めて不調(短期大学)</li> </ul> | <ul style="list-style-type: none"> <li>○ RPA(ロボットによる業務自動化)をはじめとするAIやロボットの展開が望める(電気通信に付帯するサービス)</li> <li>○ 熊本の災害復旧工事関連業務が継続すると考えられる(土木建築サービス)</li> <li>○ 2020年に向けて、ビジネスモデルデザイン・生産性改革・次世代経営チーム育成などのコンサルティングニーズが旺盛(経営コンサルタント)</li> <li>○ 消費税の軽減税率(複合税率)対応にともなうシステム改修が見込まれる(パッケージソフト)</li> <li>× 単価競争が激化すると予想されるため(ビルメンテナンス)</li> <li>× 民泊新法施行による影響が懸念される(旅館)</li> <li>× 2018年春の診療報酬、介護報酬改定の影響がでてくる(一般病院)</li> </ul> |

【判断理由】○=良いと判断した理由△=どちらでもない理由×=悪いと判断した理由

## 調査先企業の属性

### 1. 調査対象(2万3,089社、有効回答企業1万161社、回答率44.0%)

#### (1) 地域

|                       |       |                              |        |
|-----------------------|-------|------------------------------|--------|
| 北海道                   | 520   | 東海(岐阜 静岡 愛知 三重)              | 1,120  |
| 東北(青森 岩手 宮城 秋田 山形 福島) | 634   | 近畿(滋賀 京都 大阪 兵庫 奈良 和歌山)       | 1,699  |
| 北関東(茨城 栃木 群馬 山梨 長野)   | 739   | 中国(鳥取 島根 岡山 広島 山口)           | 579    |
| 南関東(埼玉 千葉 東京 神奈川)     | 3,254 | 四国(徳島 香川 愛媛 高知)              | 313    |
| 北陸(新潟 富山 石川 福井)       | 570   | 九州(福岡 佐賀 長崎 熊本 大分 宮崎 鹿児島 沖縄) | 733    |
|                       |       | 合計                           | 10,161 |

#### (2) 業界(10業界51業種)

|         |                  |     |                |        |
|---------|------------------|-----|----------------|--------|
| 農・林・水産  | 57               | 小売  | 飲食料点小売業        | 65     |
| 金融      | 126              |     | 繊維・繊維製品・服飾品小売業 | 26     |
| 建設      | 1,490            |     | 医薬品・日用雑貨品小売業   | 23     |
| 不動産     | 303              |     | 家具類小売業         | 11     |
| 製造      | 飲食料品・飼料製造業       | 318 | 家電・情報機器小売業     | 39     |
|         | 繊維・繊維製品・服飾品製造業   | 110 | 自動車・同部品小売業     | 64     |
|         | 建材・家具・窯業・土石製品製造業 | 233 | 専門商品小売業        | 127    |
|         | パルプ・紙・紙加工品製造業    | 102 | 各種商品小売業        | 43     |
|         | 出版・印刷            | 178 | その他の小売業        | 5      |
| (2,915) | 化学品製造業           | 428 | 運輸・倉庫          | 443    |
|         | 鉄鋼・非鉄・鋳業         | 505 | 飲食店            | 35     |
|         | 機械製造業            | 452 | 電気通信業          | 11     |
|         | 電気機械製造業          | 333 | 電気・ガス・水道・熱供給業  | 8      |
|         | 輸送用機械・器具製造業      | 101 | リース・賃貸業        | 106    |
|         | 精密機械・医療機械・器具製造業  | 72  | 旅館・ホテル         | 27     |
|         | その他製造業           | 83  | 娯楽サービス         | 58     |
|         | 飲食料品卸売業          | 358 | 放送業            | 14     |
|         | 繊維・繊維製品・服飾品卸売業   | 179 | メンテナンス・警備・検査業  | 158    |
|         | 建材・家具・窯業・土石製品卸売業 | 342 | 広告関連業          | 107    |
| (2,848) | 紙類・文具・書籍卸売業      | 105 | 情報サービス業        | 436    |
|         | 化学品卸売業           | 272 | 人材派遣・紹介業       | 56     |
|         | 再生資源卸売業          | 35  | 専門サービス業        | 242    |
|         | 鉄鋼・非鉄・鋳業製品卸売業    | 307 | 医療・福祉・保健衛生業    | 103    |
|         | 機械・器具卸売業         | 899 | 教育サービス業        | 24     |
|         | その他の卸売業          | 351 | その他サービス業       | 146    |
|         |                  |     | その他            | 45     |
|         |                  |     | 合計             | 10,161 |

#### (3) 規模

|           |         |         |
|-----------|---------|---------|
| 大企業       | 2,097   | 20.6%   |
| 中小企業      | 8,064   | 79.4%   |
| (うち小規模企業) | (2,643) | (26.0%) |
| 合計        | 10,161  | 100.0%  |
| (うち上場企業)  | (288)   | (2.8%)  |

### 2. 調査事項

- ・景況感(現在)および先行きに対する見通し
- ・経営状況(売り上げ、生産・出荷量、仕入れ単価・販売単価、在庫、設備稼働率、従業員数、時間外労働時間、雇用過不足、設備投資意欲)および金融機関の融資姿勢について

### 3. 調査時期・方法

2018年1月18日～31日(インターネット調査)

## 景気動向指数(景気DI)について

### ■TDB 景気動向調査の目的および調査項目

全国企業の景気判断を総合した指標。国内景気の実態把握を主目的として、2002年5月から調査を開始。景気判断や企業収益、設備投資意欲、雇用環境など企業活動全般に関する項目について全国2万社以上を対象に実施している月次の統計調査(ビジネス・サーベイ)である。

### ■調査先企業の選定

全国全業種、全規模を対象とし、調査協力の承諾が得られた企業を調査先としている。

### ■DI算出方法

DI(ディフュージョン・インデックス(Diffusion Index))は、企業による7段階の判断に、それぞれ下表カッコ内の点数を与え、これらを各選択区分の回答数に乗じて算出している。

| 選択区分    | 非常に良い | 良い    | やや良い  | どちらともいえない | やや悪い  | 悪い    | 非常に悪い |
|---------|-------|-------|-------|-----------|-------|-------|-------|
| 点数      | 6     | 5     | 4     | 3         | 2     | 1     | 0     |
| 各区分の回答数 | $N_6$ | $N_5$ | $N_4$ | $N_3$     | $N_2$ | $N_1$ | $N_0$ |

$$\text{景気DI} = \frac{(\text{各区分点数} \times \text{各区分回答数}) \text{の合計}}{\text{有効回答数 } N} \times \frac{1}{6} \times 100 = \frac{\sum_{i=0}^6 i \times N_i}{N} \times \frac{1}{6} \times 100$$

景気DIは、50を境にそれより上であれば「良い」、下であれば「悪い」を意味し、**50が判断の分かれ目**となる(小数点第2位を四捨五入)。また、企業規模の大小に基づくウェイト付けは行っており、「1社1票」で算出している。

### ■企業規模区分

企業の多様性が増すなか、資本金や従業員数だけでは計りきれない実態の把握を目的に中小企業基本法に準拠し、全国売上高ランキングデータを加え下記の通り区分している。

| 業界        | 大企業                          | 中小企業(小規模企業を含む)            | 小規模企業      |
|-----------|------------------------------|---------------------------|------------|
| 製造業その他の業界 | 「資本金3億円を超える」かつ「従業員数300人を超える」 | 「資本金3億円以下」または「従業員300人以下」  | 「従業員20人以下」 |
| 卸売業       | 「資本金1億円を超える」かつ「従業員数100人を超える」 | 「資本金1億円以下」または「従業員数100人以下」 | 「従業員5人以下」  |
| 小売業       | 「資本金5千万円を超える」かつ「従業員50人を超える」  | 「資本金5千万円以下」または「従業員50人以下」  | 「従業員5人以下」  |
| サービス業     | 「資本金5千万円を超える」かつ「従業員100人を超える」 | 「資本金5千万円以下」または「従業員100人以下」 | 「従業員5人以下」  |

注1: 中小企業基本法で小規模企業を除く中小企業に分類される企業のなかで、業種別の全国売上高ランキングが上位3%の企業を大企業として区分

注2: 中小企業基本法で中小企業に分類されない企業のなかで、業種別の全国売上高ランキングが下位50%の企業を中小企業として区分

注3: 上記の業種別の全国売上高ランキングは、TDB産業分類(1,359業種)によるランキング

### ■景気予測DI

景気DIの先行きを予測する指標。ARIMAモデルに、経済統計やTDB景気動向調査の「売り上げDI」、「設備投資意欲DI」、「先行き見通しDI」などを加えたstructural ARIMAモデルで分析し、景気予測DIを算出している。

【問い合わせ先】株式会社帝国データバンク 産業調査部 情報企画課

担当: 窪田剛士、伊藤由紀 Tel: 03-5775-3163 e-mail: keiki@mail.tdb.co.jp

©TEIKOKU DATABANK, LTD. 2018

当レポートの著作権は株式会社帝国データバンクに帰属します。当レポートはプレスリリース用資料として作成しております。報道目的以外の利用につきましては、著作権法の範囲内でご利用いただき、私的利用を超えた複製および転載を固く禁じます。