

TDB景気動向調査(近畿ブロック・兵庫県)

—2023年12月調査—

2024年1月11日

景気DI=44.3		前月比+1.0		3カ月連続の改善	
景気DI	「兵庫」の景気DIは前月比1.0ポイント増の44.3で3カ月連続の改善となった。前年同月比は12カ月連続の改善。『全国』は同0.1ポイント増の44.9で3カ月連続の改善、『近畿』は同0.5ポイント増の44.6で3カ月連続の改善。全国順位は20位。				
規模別DI	「大企業」は前月比0.5ポイント増の46.6、「中小企業」は同1.0ポイント増の43.9、うち「小規模企業」は同0.8ポイント増の41.8と全ての規模で改善となった。規模間格差は2.7ポイント(前月3.2ポイント)と前月比0.5ポイント縮小した。				
業界別DI	7業界で改善。『運輸・倉庫』は前月比3.0ポイント増の45.6で2カ月連続の改善。また『建設』は46.8(同2.8ポイント増)、『小売』は42.9(同1.7ポイント増)でともに3カ月連続の改善となった。他方、『製造』は39.8(同0.9ポイント減)で3カ月ぶりの悪化となった。				
先行き見通しDI	3カ月後は前月比1.7ポイント増、6カ月後は同0.8ポイント増、1年後は同0.1ポイント増となった。業界別では『建設』『不動産』『卸売』『小売』『運輸・倉庫』などが全指標で改善、『サービス』が全指標で悪化となった。規模別では「大企業」が全指標改善となった。				
概況	「兵庫」の景気DIは3カ月連続の改善となった。「インバウンド効果が出てきている」(サービス)、「観光関連の設備投資が活発」(建設)など景気は改善傾向とのコメントがある一方、「人手不足の問題が足を引っ張りそう」(卸売)など人手不足を懸念する声も少なくなかった。また、「中国経済の低迷」(製造)と製造業を中心に中国経済の先行きを不安視する声も多かった。今後は人手不足の影響や為替・物価動向に加え、中国をはじめとする世界的な景気後退懸念などが注目される。				

【府県別景気DI】

	順位	(前年同月順位)	回答数 (%)	12	1	2	3	4	5	6	7	8	9	10	11	12	前月比	3カ月後	6カ月後	1年後
				'23																
滋賀	13	(8)	106 40.9	45.2	45.1	45.1	47.8	46.3	47.0	44.5	44.1	44.6	45.9	44.0	45.8	45.4	▲0.4	44.5	45.0	46.1
京都	23	(19)	237 39.9	43.1	42.7	41.4	43.6	44.0	45.0	44.6	44.4	43.8	44.1	44.6	45.2	43.9	▲1.3	44.4	45.6	47.8
大阪	16	(21)	951 45.3	42.8	42.4	41.9	43.9	45.0	46.1	44.2	44.3	43.8	43.1	44.2	43.9	45.0	1.1	47.1	47.6	49.2
兵庫	20	(29)	429 41.5	41.8	40.5	41.3	42.9	42.8	44.1	42.7	42.2	43.3	42.5	42.7	43.3	44.3	1.0	46.1	45.6	46.8
奈良	22	(36)	80 34.6	41.1	40.7	40.7	42.4	44.9	45.2	43.6	42.7	42.3	41.2	42.1	42.4	44.2	1.8	47.1	46.3	47.3
和歌山	27	(25)	94 36.7	42.6	40.4	40.5	40.3	40.5	42.2	44.4	44.8	42.5	43.1	42.4	45.2	43.3	▲1.9	45.9	46.8	45.7
近畿	4	(5)	1,897 42.4	42.7	42.0	41.8	43.6	44.3	45.4	43.9	43.8	43.6	43.2	43.7	44.1	44.6	0.5	46.3	46.7	48.1
全国			11,407 42.0	43.0	42.1	42.1	43.9	44.6	45.4	45.0	45.2	44.9	44.4	44.7	44.8	44.9	0.1	46.2	46.6	47.7

※回答数は最新の調査時の有効回答数で、(%)欄は有効回答率

※過去13カ月の景気DI値欄の網掛けは前月比悪化、下線・斜体は同横ばい

※県別の順位は全国47都道府県中、『近畿』の順位は全国10地域中の景気DI 網掛けは前年同月比低下

【業界別景気DI(兵庫県)】

	回答数	12	1	2	3	4	5	6	7	8	9	10	11	12	前月比	3カ月後	6カ月後	1年後
		'23																
農・林・水産	3	33.3	33.3	50.0	58.3	50.0	50.0	58.3		50.0	66.7		58.3	50.0	▲8.3	55.6	55.6	55.6
金融	4	50.0	55.6	50.0	55.6	50.0	50.0	50.0	45.8	50.0	50.0	50.0	50.0	50.0	0.0	50.0	50.0	54.2
建設	62	40.2	40.0	43.0	43.5	41.0	45.9	43.5	43.2	42.6	41.3	41.9	44.0	46.8	2.8	47.8	44.9	45.2
不動産	26	41.7	43.6	46.2	44.2	44.7	46.0	47.8	44.4	48.3	46.6	46.1	44.9	45.5	0.6	50.6	46.2	48.1
製造	114	41.7	38.7	39.0	39.6	40.3	39.6	38.8	37.6	39.2	36.9	38.5	40.7	39.8	▲0.9	42.1	44.0	45.9
卸売	102	42.0	42.7	41.4	44.2	45.4	44.5	43.2	44.7	45.6	45.6	43.1	43.4	44.9	1.5	47.5	46.7	47.2
小売	28	34.7	33.3	34.9	38.0	38.2	39.5	37.7	36.7	40.6	34.9	40.2	41.2	42.9	1.7	40.5	42.3	43.5
運輸・倉庫	19	41.2	33.3	37.8	38.9	43.3	39.5	35.3	36.1	38.9	43.9	42.5	42.6	45.6	3.0	48.2	50.0	55.3
サービス	70	46.2	44.7	44.3	47.3	45.8	50.6	49.0	48.1	46.6	47.5	48.6	46.9	47.6	0.7	48.1	46.2	46.7
その他	1	33.3	33.3	50.0	50.0	50.0	50.0	50.0	50.0	50.0	50.0	50.0	50.0	66.7	16.7	66.7	66.7	66.7

※空欄は回答社数が0のためDIを算出していない

【規模別景気DI(兵庫県)】

	回答数 (%)	12	1	2	3	4	5	6	7	8	9	10	11	12	前月比	3カ月後	6カ月後	1年後
		'23																
大企業	63 14.7	45.9	44.0	43.7	45.1	43.8	47.5	44.8	43.5	45.8	44.4	46.1	46.1	46.6	0.5	47.4	47.1	48.4
中小企業	366 85.3	41.0	39.9	40.9	42.5	42.6	43.5	42.3	41.9	42.9	42.1	42.1	42.9	43.9	1.0	45.9	45.4	46.5
(うち小規模)	157 36.6	39.4	38.7	40.6	41.5	41.1	43.2	41.1	39.8	42.7	40.8	40.7	41.0	41.8	0.8	44.3	42.6	43.8
格差(大企業-中小企業)		4.9	4.1	2.8	2.6	1.2	4.0	2.5	1.6	2.9	2.3	4.0	3.2	2.7	▲0.5	1.5	1.7	1.9

※(%)は構成比

※「格差(大企業-中小企業)」の前月比欄は、格差の前月比増減

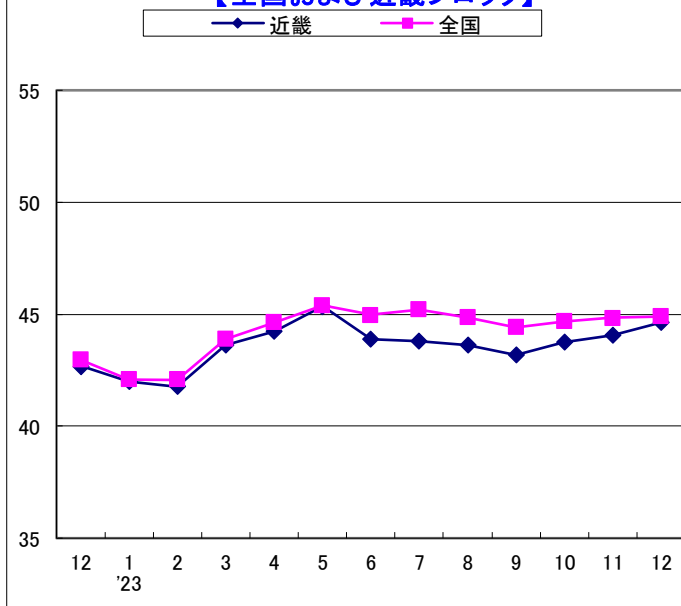
【調査概要(兵庫県)】

期間	2023年12月18日～2024年1月5日	
方法	インターネット調査	
対象数	回答数	回答率
1,034社	429社	41.5%

【お問い合わせ先】

株式会社帝国データバンク 神戸支店
〒650-0024
神戸市中央区海岸通3-1-13
TEL 078-331-7024(代)

【全国および近畿ブロック】



【近畿ブロック2府4県】

